

## Le retable

classé depuis juin 2002



Le maître - autel et le retable de 1693 ont été réalisés par Grégoire Ansquer, maître sculpteur, peintre et doreur à Pont-Croix. Sur l'autel, sont représentés : le Christ accompagné des 4 Évangélistes tandis que les statues de St Barthélemy et St Jacques sont présentées de chaque côté.

## Les lambris de la voûte du chœur



Classés depuis 1935, ces seize tableaux datent du 16<sup>ème</sup> siècle. Les scènes retracent la Passion et la Résurrection du Christ. Ces tableaux peuvent être rapprochés des "taolennou" de Michel Le Nobletz qui prêche à Douarnenez de 1618 à 1640 par leur conception du récit (voir les tableaux de la voûte de la chapelle St Michel, près du Port Rhu). La restauration des lambris peints a bénéficié d'une aide obtenue grâce au prix du "Pèlerin magazine".

## Les travaux de restauration

Le programme de restauration de l'église St-Jacques a été lancé en 2004. Il a concerné la réfection de la toiture et de la charpente, la restauration des lambris peints du chœur, la réfection des enduits intérieurs et la mise en place d'une nouvelle installation électrique.

En 2010, une étude préalable (description des travaux de menuiserie et de polychromie à envisager) pour la restauration du retable a été entreprise. Elle a abouti à des travaux de restauration qui ont débuté en janvier 2012.

Des travaux de réfection des joints extérieurs du chevet ont aussi été réalisés en 2011.



*La ville remercie Isabelle Gargadennec, Conservateur des antiquités et objets d'art au Conseil Général du Finistère, Catherine Hervé-Commereuc de la DRAC, Pierre Alexandre Architecte des Bâtiments de France, Rémi Le Berre architecte et toutes les entreprises qui ont travaillé pendant ces 4 années ainsi que l'association Les Amis de l'église Saint Jacques pour leur engagement et leur action.*

*Et que soit remerciée Anne Maryse Nouqueret, élue du quartier, qui s'était beaucoup dévouée pour ce patrimoine.*

Documentation : Michel Mazéas, Dr Camille Goujon.  
Réalisation : Service Communication - Mairie de Douarnenez

## Découvrez l'Eglise St Jacques de Pouldavid

*Un teñsor kuzhet e Pouldahu :*

*Iliz Sant Jakez*



L'église St Jacques, blottie à flanc de coteau, dominait autrefois un port très actif, d'où partaient au 15<sup>ème</sup> siècle dans le monde entier, des toiles à voiles, les Poldavys, fabriquées dans la région, en particulier à Locronan.

Il faut imaginer un large plan d'eau, aujourd'hui en partie comblé, incluant les HLM, la zone industrielle et le jardin public.

La construction de l'édifice a commencé au 14<sup>ème</sup> siècle en ce qui concerne la nef, pour se poursuivre au 15<sup>ème</sup> par le porche ouest, la chambre des cloches surmontée de sa flèche. Sous toute réserve, le fenestrage du chœur daterait de cette époque. Le transept et le chœur ont été en partie rebâti au 16<sup>ème</sup> siècle.

Les seize tableaux, peints à la voûte du chœur, sont classés depuis 1935. L'église est inscrite en totalité à l'Inventaire Supplémentaire des Monuments Historiques depuis le 23 novembre 1995.



# La nef, les colonnes et les sablières

Il est frappant en entrant de constater que la nef est dissymétrique : il y a trois piliers du côté droit et quatre du côté gauche. Ceci est certainement dû à la nature du sol à laquelle les constructeurs ont dû s'adapter.



La nef est bâtie sur des colonnes (fûts cylindriques) dont les chapiteaux portent sur leur corbeille, suivant la tradition, les formes de l'univers créé par Dieu : végétaux, animaux (réels ou imaginaires), êtres humains attachés à leur rachat par le travail, la prière ou la pénitence.

Les fûts octogonaux sont postérieurs. Ils ont été construits à partir du matériau existant, sans doute pour soutenir le clocher.

Au dessus de la nef on peut voir les engoulants, créatures dans la gueule desquelles les poutres prennent naissance.

Ces ouvrages ont été redécouverts à l'occasion de travaux récents.



Les sablières, ornées de visages divers, sont une des curiosités de l'église de Pouldavid.



## Les statues

De nombreuses statues sont visibles dans l'église, dont certaines datent des 15<sup>ème</sup> et 16<sup>ème</sup> siècles.

Ste Anne dans le Bas côté sud.

Seule, assise avec le livre, rappel de sa fonction d'éducatrice.

La statue de Ste Anne est presque constante dans nos églises bretonnes depuis 1625 et la vision de Nicolazic à Ste Anne d'Auray.

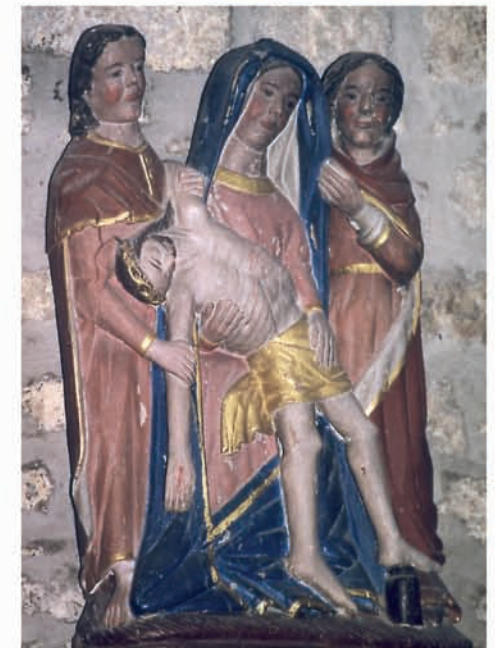


St Jérôme (vers 347-420), le plus érudit de tous les pères de l'Église. Cette statue date du 16<sup>ème</sup> siècle.



Ste Véronique. De facture archaïque, elle expose le Suaire qu'elle tient devant elle, à deux mains.

Dans la chapelle sud, on note la présence d'une piéta du 16<sup>ème</sup> siècle non conformiste. La Vierge Marie est accompagnée de Jean et de Marthe reconnaissable au pot d'aromates déposé à ses pieds.



À voir également :

- St Jacques, patron de Pouldavid. Pêcheur, frère de St Jean l'Évangéliste, il est mis à mort à Jérusalem en 44, sur ordre d'Hérode Agrippa. Cette statue date du 16<sup>ème</sup> siècle.
- St Jean Baptiste 15<sup>ème</sup> siècle
- Vierge à l'Enfant
- Ste Madeleine